

Plamen

- HR** TEHNIČKA UPUTA ZA
ŠTEDNJAK ZA CENTRALNO GRIJANJE
- DE** TECHNISCHE ANLEITUNG FÜR
DEN ZENTRALHEIZUNGSOFEN
- EN** INSTALLATION AND OPERATING INSTRUCTIONS
COOKER FOR CENTRAL HEATING
- CS** TECHNICKÝ NÁVOD
KE SPORÁKU PRO ÚSTŘEDNÍ TOPENÍ
- SL** TEHNIČNO NAVODILO ZA
ŠTEDILNIK ZA CENTRALNO GRETJE
- SR** ТЕХНИЧКО УПУТСТВО ЗА
ШТЕДЊАК ЗА ЦЕНТРАЛНО ГРЕЈАЊЕ
- PL** INSTRUKCJE TECHNICZNE DOTYCZĄCE
KUCHENKI DO OGRZEWANIA CENTRALNEGO
- BG** ТЕХНИЧЕСКИ ИНСТРУКЦИИ ЗА ГОТВАРСКА
ПЕЧКА ЗА ЦЕНТРАЛНО

Termo Glas




03.02.2020.



DEKLARACE O TOTOŽNOSTI

Prohlašujeme, že tento výrobek uspokojuje základní požadavky

EN 12 815: 2001/A1:2004, a má  označení, v souladu s nařízením EU 305/2011.

Požega, 23.02.2018.



Plamen d.o.o.

HR-34000 Požega, Njemačka 36

Zařízení je určeno pro přechodné topení.



11

Intermittent burning appliances

EN 12 815:2001 / A1:2004 / AC:2007-08

Sporák pro ústřední topení *Residential cookers for central heating*

Typ/Typ: **Termo Glas**

Minimální vzdálenost od hořlavých materiálů:

Minimum distance to adjacent combustible materials: [mm]

Vepředu/front: **800** Bočně:/side: **400** Vzadu:/back: **400** Shora/top: **500**

Koncentrace CO svedená na 13%O₂:

Emission of CO in combustion products calc. to 13%O₂: **0,79 [%]**

Maximální pracovní tlak: *Maximum operating pressure:* **2 [bar]**

Teplota kouřových plynů: *Flue gas temperature:* **269 [°C]**

Výkon: *Nominal output:*

zahřívání prostoru *space heating output* **6,0 [kW]**

ohřívání vody *water heating output* **7,5 [kW]**

Stupeň využití (palivo): *Energy efficiency (fuel):* **71,0 [%]**

Dřevo *Wood*

Výrobní číslo: *Serial No:*

Přečtěte návod k použití.

Používejte doporučená paliva.

Read and follow the operating instructions.

Use only recommended fuels.

Výše uvedené hodnoty platí pouze ve zkušebních podmínkách.

The above mentioned values are valid only in proof conditions.

Země původu: Chorvatsko

Made in Croatia

Rok výroby/year of production:

Číslo Prohlášení o vlastnostech/Number of the DoP: 0041-CPR-2020/02/03

Počet laboratoří pro testování/Number of the notified test laboratory: NB 1015

Nepoužívejte přístroj ve společném kouři.

Do not use the appliance in a shared flue.



Plamen

HR-34000 Požega, Njemačka 36

tel.: +385 (0)34 254 600, 254 602, fax: +385 (0)34 254 710

www.plamen.hr

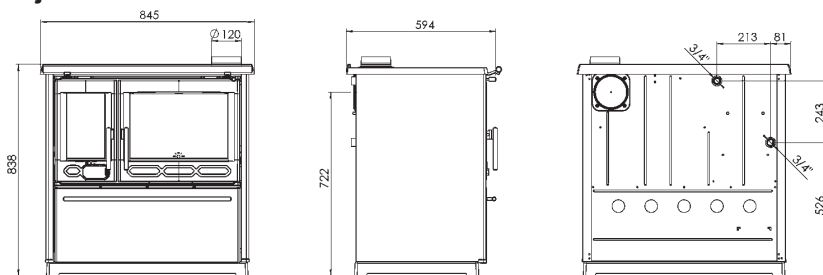
Termo Glas-sporák názevní síly 13,5 kW je jedním z typu z palety PLAMEN-ových výrobků který může na nelepší způsob vyhovět vašim potřebám. Konstruován je tak aby mohl uspokojit všechny základní tepelné potřeby jednoho menšího rodinného domu nebo bytu. Proto vás prosíme abyste **OPATRNĚ PŘEČETLY TYTO NÁVODY**, které vám umožní získání nejlepších výsledků už při prvním použití tohoto sporáku.

Jako sporák, používá se pro vaření, pečení, smažení a ohřívání, a jako kotel, slouží pro centrální ohřívání a přípravu teplé vody.

Topeniště sporáku je umístěno uvnitř ocelového kotle z kotlového plechu tlustého 4mm. Vzádu na kotly jsou přípoje 3/4" pro výhodní a zpáteční vedení hřání. Uvnitř topeniště je vybudovaná mříže (rošt). Na dvírkách topeniště jsou ruční regulatory pro vedení vzduchu aby se umožnilo hoření.

Venkovní vzhled sporáku je ukázaný na názevní stránce těchto návodu. Základní částí sporáku jsou vypracované z emajlovaných a pozinkovaných plechů a odlitín z kvalitetního šedého lití. Sporáky mají levé a nebo pravé připojení na komín. Proto je při objednávání sporáku nebo náhradních dílů to zapotřebí uvést. Pravý sporák má konektor kouřovodu na pravé straně když se díváme na sporák z přední strany, a levý po levé straně.

Technické údaje



| | |
|--------------------|-----------------------|
| Rozměry Š x V x H: | 84,5 x 83,8 x 59,4 cm |
| Hmotá: | 130 kg |
| Výkon: | 13,5 kW |
| - přímé topení | 6,0 kW |
| - teplota pro vodu | 7,5 kW |

| | |
|---|----------|
| Přípojka do komína - nahoře a zezadu: | Ø 120 mm |
| Potřebný podtlak komína: | 10-20 Pa |
| Střední teplota kouřových plynů: | 269 °C |
| Hmotný průtok kouřových plynů při výkonu: | 15,5 g/s |

| | |
|--------------------------|--------|
| Maximální pracovní tlak: | 2 bara |
| Množství vody v kotli: | 8,5 l |
| Přípojky na vodu: | 3/4" |

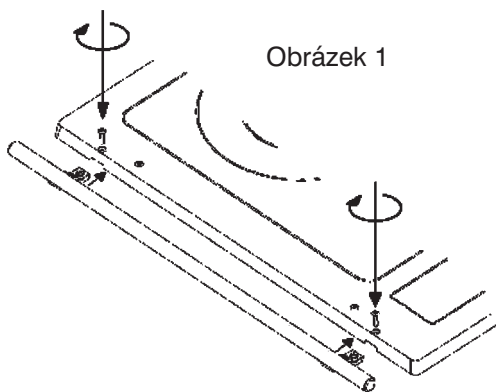
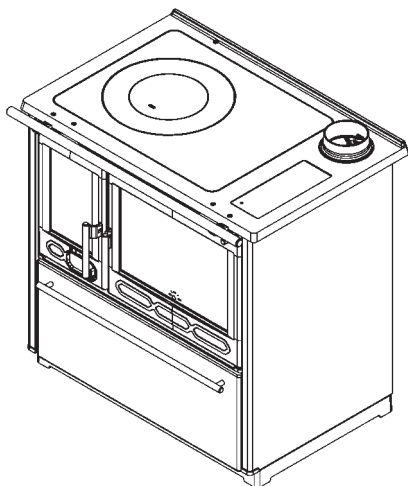
| | |
|------------------------------|------------|
| Doporučené palivo pro výkon: | |
| nasekané louče | 4 - 5 kg/h |

| | |
|--------------------------|----------|
| Optimální rozměry dřeva: | |
| objem | 20-30 cm |
| délka | 25-35 cm |

Návody pro nastavení

Při nastavení sporáku je třeba dodržovat se lokálních, národních a evropských propisů (norem). Když sporák rozbalíte, je třeba dobře si ho prohlédnout, aby se oběhlo eventuální poškození k kterému mohlo dojít v transportu. Poškození kterých si všimnete je třeba hned reklamovat, protože pozdější reklamace nevezmeme do úvahy.

V šuplíku je mimo dříví také nářadí (lopatka na čištění, pohrabováč na uhlí a ochranná rukavice se logem PLAMEN) a galerie kterou je třeba montovat na rámec desky podle obrázku číslo 1.



Na odpovídající místo postavte kouřovou přípojku. Postarejte se aby spojení komínu sporáku bylo vytvořené pevně a nepropustně. Sporák se připojuje na komín standardní rourou Ø120 mm. Roury vedoucí kouř musí mít na každém místě odpovídající stoupání. Nepovazujte sporák se kominem na který je připojená jiná pec. Potřebné je prohlédnout komín, jestly na něm náhodou nejsou nějaké pukliny nebo jiné poškození.

V místnostech kde plánujete postavit sporák musí být zajištěný dostatečný přítok vzduchu na hoření. Jestly je v místnosti instalovaný jakýkoliv aspirator (napa) nebo některý jiný spotřebovač vzduchu, tak je třeba skrz zvláštní otvor se mříží, který se nemůže zacpat, zajistit řádný dotok čerstvého vzduchu.

Postarejte se aby sporák byl postavený na místo kde mu je možno jednoduše přistoupit kvůli čištění rourách a komínu.

Dávejte pozor aby v blízkosti sporáku nebyly nějaké lechce zapalivé materiály a aby se sporák postavyl na obvyklé místo, kde nemůže přispůsobit požár a nebo explozi. Jestly taková nebezpečnost egzistuje, sporák se musí vypnout.

Zapotřeby je zajistit minimální vzdálenost sporáku od zapalivých předmětů, jako jsou: heraklit, dřevotříska, korek apod., a to 800mm před sporákem a 150mm v ostatních směrech. Jestly se jedná o velmi lechce zapalivých materiálech, jako jsou PVC, pliuretan, dřevěná vlákna apod., nebo je jejich zapalivost neznáma, tyto vzdáleností je třeba zdvojnásobit.

Při instalaci sporáku na podlahu ze zapalivých materialu, na ní se musí nastavit izolační nehořící podložení. Ona musí být v půdoryse 800mm ze přední strany a po 150mm v ostatních směrech kolem sporáku.

Instalace termo výrobků má být v souladu se aktuálními normami a předpisy, a v souladu se platícími zákony. Montáž, zapojení na systém, pouštění do provozu a kontrola správného provozu musí být konané v souladu se odbornými pravidly, od strany schválených odborníků při plném respektování platných norem, a to jak na národní, tak na regionální a obecní úrovni země ve které se zařízení montuje. Montáž může být povolena pouze pro odborné pracovníky, kteří vydají zákaznickovy ověřené potvrzení / pracovní příkaz. Kupující je povinen potvrzení / pracovní příkaz uchovávat a zpřístupnit výrobci na jeho žádost jako důkaz dokončení instalace termo výrobků autorizovanou osobou.

Podnik Plamen d.o.o. nenese odpovědnost v případě porušení výše uvedeného, a není zodpovědný za jakékoliv problémy vyplývající z provozu výrobku a způsobené škody, pokud teplotní produkt není nainstalován oprávněnou osobou.

Připojení kotle do system centrálního ohřívání

Kotel se musí připojit do systému centrálního ohřívání se otevřenou expanzivní nádobou aby v případě přehřívání vody nedošlo k zvětšení tlaku v system (obrázek 4.) doporučujeme instalaci čtyřcípového míhajícího kohoutku (miš ventilu) který umožňuje regulaci teploty v pocázejícím vedení ohřívání, a aby nedocházelo k nízko-teplotní korozi. Na obrázku číslo 5 je ukázáno jak se kotel má zapojit na na instalaci centrálního ohřívání. Výškou H zajistit dostatečný tlak v systému, aby se zajistila dobrá cirkulace skrze ohřívající těla. V systému se může (a doporučuje se) připojit bojler. Dobře je připojit ho tak aby se zajistila přírodní (totíž gravitační) cirkulace která je nezávislá o čerpadle. Bojler musí být nad úrovní sporáku, se co je možno menším otvorem pro cirkulaci vody (čím kratší trubky se vzpínáním k boileru).

Před prvním ložením sporáku prozkoumejte zdali je system ohřívání naplněný vodou a osvobozený vzduchu. Otevřte všechny zavírající těla. Zapněte cirkulační čerpadlo.

Návody pro použití

Před prvním topením nejdříve vlhkým a potom suchým hadrem, utřete všechny emajlované plochy a desku pro vaření. Vyzkoušejte jak funguje regulator vzduchu a zavíradlo na spojení se rourou.

Díly kamen jsou natřené barvou odolnou na vysokou teplotu. Při prvním zatápnění tato barva postupně tvrdne a může začít kouřit včetně charakteristické vůně. Proto dbejte, aby místnost byla dobře provětrána.

Upozornění! V případě, že první stopení není mírné, může dojít k poškození barvy.

Z tohoto důvodu při prvním topení (Nejméně 10 hodin) udržujte mírný oheň (ložení má být menší nežli polovina doporučeného množství paliva pro názevní výkon).

Fungování sporáku a kvalita vyhoření jsou závislé o kvalitě dříví a komínu, dobrém nastavení síly ohně, čistotě sporáku, a správné poloze. Sporák je možno ložit dřívím, dřevěnými brikety. Ložte pouze suchými dříví. Při ložení vlhkým dřívím, nastávají saze které mohou přizpůsobit zácpu komínu. Při používání dřevěných briket mějte na paměti, že mají vyšší kalorickou hodnotu a zařízení se může poškodit přehřátím. Nespalujte nijaký odpad, zvláště plastiku. V mnoha odpadných materiálech jsou škodlivé látky, které škodí sporáku, komínu a okolí. Pro docílení názevní síly doporučujeme aby po dva kusy dřeva každou pulhodinu, a regulator vzduchu otevřte v pozici která vám pro sílu ohně nejlépe odpovídá.

Popelník je potřeba řádně práznit. Nedovolte aby popel dotýkal rošt ložiště, proto že by v tomto případě mohlo dojít k jeho znečistění. pro zatopení můžete používat papír z novin a drobnější třísky.

VAROVÁNÍ! Nepoužívejte alkohol a benzín pro zapálení nebo opětovné zapálení.

Regulator vzduchu při zátopení má být maximálně otevřený, a tlačítko páky regulátoru na rouře popotáhne ven. Při zatopení, když jsou venkovní teploty vyšší než 15°C, může se stanout že v komínu není podtlak (komín málo táhne). V tomto případě zkuste zatápněním v komínu docílit potřebný podtlak. Pro zatopení nepoužívejte špirit, benzín, nebo jiné podobné pálivo. Nepoužívejte nijaké hořící tekutiny v blízkosti sporáku.

Dvérka ložiště musí být stale dobře zavřená, kromě při ložení.

Sporák se má řádně čistit a být kontrolovaný od kominíka nebo jiného odborníka. Sporák čistěte se velikou opatrností. Utírejte ho jen když je chladný, sesadte a utřete horní desku a rouru. Náležící štětkou otráste saze ze vnitřností, a skrz otvor pro čištění pode dveřmi trouby vytáhněte popel a saze ven. Čištění a přehlídka sporáku je třeba provést všelijak v případě delšího nepoužívání.

K čištění smaltových a lakovaných části používejte vodu a mýdlo, neabrazivní nebo chemicky neagresivní čisticí prostředky.

Sílu sporáku regulujete přidáváním určitého množství dříví a vzduchu pomocí regulátoru na vrátkah ložistě. Minimální sílu (slabý oheň) docílíte tak že zmenšíte dovod vzduchu pro hoření na minimum. V případě přetížení (přesilného ohně) zavřete regulator vzduchu na minimum aby se oheň pomalu zmenšil.

Když používáte troubu, zvláště při pečení chleba nebo jiného druhu těsta, aby vám z horní strany nevyhořel postupte takto:

- Tlačítko páky pro kouř musí být zastrčené dovnitř.
- Před vkládáním věcí na pečení do trouby, ona musí být ohřata na 170-190°C.
- Na oheň přidávejte jenom po jeden menší kus dřeva a pečte celou dobu na menším ohni aby vám to bylo ze všech stran stejně pečené. Doporučuje se aby se během pečení nádoba v které pečeme jednou otočila.
- Rychlé zavařování a silnější ohřívání desky pro vaření docílíte jestly regulator provedení kouře bude otevřený, totiž tlačítko popotáhnuté ven.

Dejte pozor na části sporáku, zvláště horní desku, INOX držátko na dvéřkách ložistě a trouby, okolní držátko a tlačítko regulatoru proto že jsou horké, kvůly čemu se sporákem smí zacházet jenom dospělí. KVŮLI TOMU POUŽÍVEJTE OCHRANNOU RUKAVICI!

Na sporáku není povoleno konat nijaké opavení nebo změny, ledasjaké zásahy na sporáku smí provádět pouze odborníci, a vkládat se smí jenom originální rezervní části. Zavčas normálního provozu, zvláště se vlhkým dřevem dohází k nahromadění sazích a katranu. Jestly se zanedba řádná kontrola a čištění komínu, zvětšuje se nebezpečnost od požáru v komínu. V případě oběvení ohně v komíně jednejte takto:

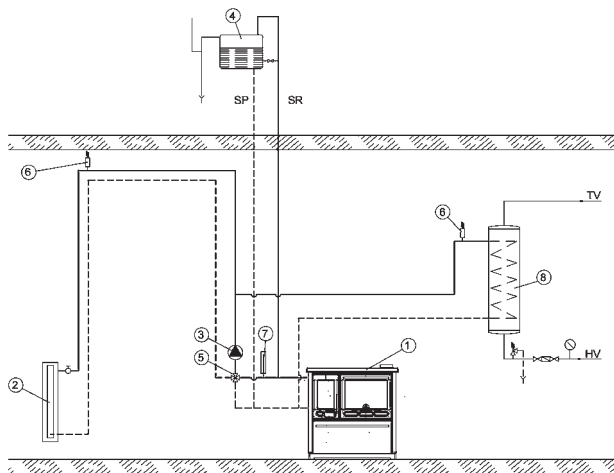
- Nepoužívejte vodu pro hašení
- Zavřete všechny dovody vzduchu do sporáku a komína
- Když oheň uhasl, zavolejte kominíka aby prohlídl komín
- **Zavolejte servisní službu, totiž výrobce aby vyšetřil sporák**

Instalovaná síla do systému ohřívání musí být 7,5 kW.

Rezervní díly a příbor (obrázek 2, 3, stránka 58):

| Číslo pozice | NÁZEV DÍLU | Číslo pozice | NÁZEV DÍLU |
|--------------|------------------------------|--------------|--|
| 12 | Poklop na kouřový otvor | 216 | Pobočí |
| 13.1 | Roura | 218 | Popelnice |
| 14 | Tlumič | 219 | Příčka masky |
| 15 | Bariéra | 220 | Pozadí šuplíku |
| 16 | Poklop | 222 | Koleje zásuvky |
| 17 | Prstýnek | 226 | Plech sekundárního vzduchu |
| 19 | Kolmé vložení | 228 | Plech regulátoru vzduchu |
| 20 | Deska | 230.1 | Plášť |
| 46 | Páka regulátoru | 231 | Centrální plech |
| 57 | Popelnice zásuvky | 233 | Koutník kotle |
| 62 | Přehrazení pro kouř | 234.1 | Ochranný plech |
| 63 | Plášť šuplíku | 239 | Ochrana trouby |
| 66.1 | Obložení šuplíku venkovní | 240 | Podpora kotle |
| 87 | Pekáč | 303 | Tlačítko |
| 88 | Obložení šuplíku vnitřní | 313 | Termometr |
| 94 | Regal | 317 | Ochranný kryt boční strany |
| 98 | Regal boční | 401 | Sklo ložiště |
| 109 | Rámec | 402 | Sklo trouby |
| 122 | Rošť | 01-000 | Trouba |
| 129 | Podstavec | 03-000 | Kotel Termo Glas |
| 130 | Rámec dymní přípojka | 06-000 | Ručička dveří levý |
| 136 | Dvérka ložiště | 07-000 | Ručička dveří doprava |
| 137 | Regulator vzduchu | | |
| 134 | Přední čát | | |
| 135 | Dvérka trouby | | |
| 155 | Galerie | | Příbor: |
| 156 | Nosič galerie | 801 | Háček |
| 157 | Držátko šuplíku pro dříví-IR | 803 | Lopatka pro čišťení |
| 200 | Držátko skla | 804 | Ručka pro posluhování |
| 213 | Poklopek otvoru pro čišťení | 806 | Ochranná rukavice se logem PLAMEN-červená |

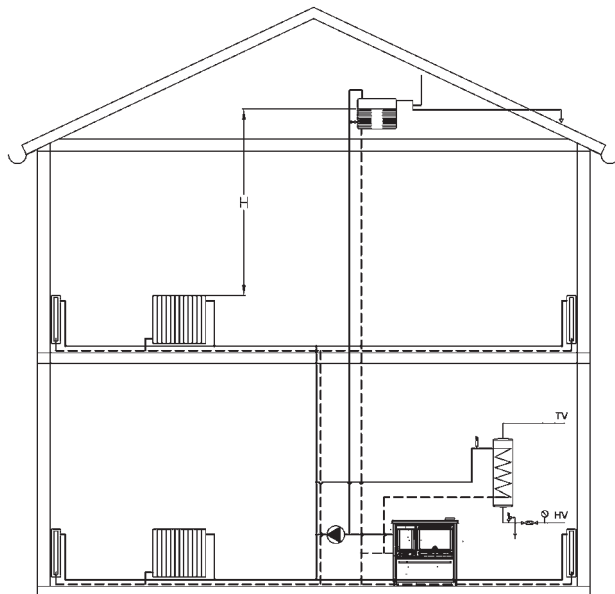
MONTÁŽ SPORÁKU (schéma):



1. SPORÁK
2. SPOTŘEBIČ TEPLA
3. CÍRKULAČNÍ ČERPADLO
4. EXPAZIVNÍ OTEVŘENÁ NÁDOBA
5. BATERIE NA MÍCHÁNÍ VODY
6. ODVZDUŠŇOVACÍ VENTIL
7. TERMOMETR (TEPLOMĚR)
8. OHŘÍVAČ UŽITKOVÉ VODY

Obrázek 4

INSTALACE ÚSTŘEDNÍHO TOPENÍ (schéma):



Obrázek 5

ZADRŽUJEME PRÁVO NA ZMĚNY, KTERÉ NEMAJÍ VLIV
NA FUNKČNOST A BEZPEČNOST ZAŘÍZENÍ!

Rezervni dijelovi i pribor (slika 2, 3);
Резервни делови и прибор (слика 2, 3);
Rezervní díly a příbor (obrázek 2, 3);
Ersatzteile und Zubehör (Abbildung 2, 3);
Spare parts and Accessories (Figure 2, 3);
Rezervni deli in pribor (slika 2, 3);
Wykaz części zamiennych i wyposażenia (rysunek 2, 3);
Резервни части и прибори (снимка 2, 3);

